



CO₂-emissie inventarisatie 2015

Goedgekeurd door de directie,

E.J. Stuit

10 maart 2016

A large, stylized handwritten signature in blue ink, written over a rectangular box.

Inhoudsopgave

1	Inleiding CO ₂ -emissie inventarisatie.....	3
1.1	Algemeen.....	3
1.2	Reikwijdte van de rapportage.....	3
1.3	Beleidsverklaring.....	3
2	Organisatie	4
2.1	Organisatorische grens.....	4
2.2	Verantwoordelijke personen.....	4
2.3	Uitsluitingen.....	4
3	Kwantificering van de CO ₂ -uitstoot.....	5
3.1	Algemeen.....	5

1 Inleiding CO₂-emissie inventarisatie

(Handboek CO₂-prestatieladder 3.0 / 3.A.1)

1.1 Algemeen

Heuvelman Ibis is zich ervan bewust dat de bedrijfsvoering invloed heeft op het milieu. Om de effecten van het handelen van Heuvelman Ibis inzichtelijker te maken, is ervoor gekozen om deel te nemen aan de CO₂-prestatieladder, met als uiteindelijke doelstelling de CO₂-uitstoot te reduceren. Om deze doelstelling te kunnen realiseren, is het nodig om de huidige CO₂-uitstoot in kaart te brengen. Dit document beschrijft hoe de CO₂-uitstoot is bepaald.

1.2 Reikwijdte van de rapportage

Om doelstellingen met betrekking tot CO₂-reductie te kunnen bepalen, is het noodzakelijk dat de CO₂-uitstoot in kaart wordt gebracht ("carbon footprint"). Dit rapport heeft betrekking op de inventarisatie van de CO₂-uitstoot in het kalenderjaar 2015. De emissie-inventarisatie is opgesteld conform de ISO 14064-1 norm. Met deze CO₂-emissie inventarisatie heeft Heuvelman Ibis overeenkomstig eis 3.A.1 uit de CO₂-prestatieladder 3.0 de CO₂-uitstoot inzichtelijk gemaakt. De CO₂-emissie inventarisatie wordt geverifieerd door een certificerende instantie. Heuvelman Ibis zal jaarlijks de CO₂-uitstoot bepalen en deze vergelijken met de uitstoot in het referentiejaar 2014. De actuele ontwikkelingen worden gepubliceerd op de website www.heuvelman-ibis.nl (zoekterm "CO₂-prestatieladder") en intern gecommuniceerd middels nieuwsbrieven.

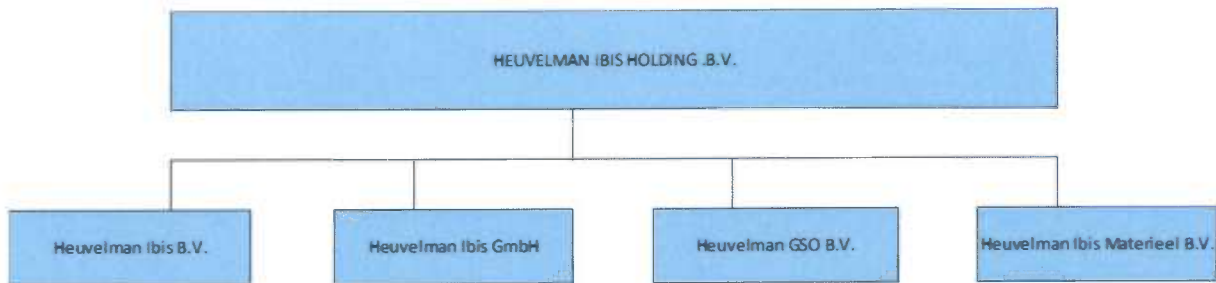
1.3 Beleidsverklaring

De directie van Heuvelman Ibis streeft naar continuïteit in haar bedrijfsvoering. Hierbij vindt zij het van groot belang dat door deze bedrijfsvoering het milieu zo min mogelijk wordt belast. Continue reductie van CO₂-uitstoot door bewust energiemanagement is één van de mogelijkheden om dit streven na te komen. De reductiedoelstellingen en hoe Heuvelman Ibis denkt deze doelstellingen te bereiken, worden beschreven in het "Energiemanagementplan".

2 Organisatie

2.1 Organisatorische grens

Hieronder is het organogram weergegeven van de Heuvelman Ibis Groep.



Met behulp van de laterale methode is de organisatorische grens bepaald. Als startbedrijf is Heuvelman Ibis BV gekozen. Als basisdocument dient hiervoor het Omzetoverzicht Crediteuren waarin alle crediteuren (aanbieders) naar inkoopomzet op afnemende volgorde zijn gerangschikt. Vervolgens zijn de A-aanbieders vastgesteld, dit zijn de aanbieders die verantwoordelijk zijn voor de cumulatieve 80% van inkoopomzet. Vervolgens zijn de C-aanbieders bepaald, dit iteratieve proces is herhaald totdat er zich geen C-aanbieders meer onder de A-aanbieders bevinden. De C-aanbieders zijn Heuvelman Ibis GmbH, Heuvelman Holding BV en Heuvelman G.S.O. BV. De organisatorische grens van de rapporterende instelling is door deze analyse vastgesteld op Heuvelman Ibis Holding BV. Heuvelman Ibis BV, Heuvelman G.S.O. BV en Heuvelman Ibis GmbH zijn dochterondernemingen van Heuvelman Ibis Holding BV.

2.2 Verantwoordelijke personen

De hoogst verantwoordelijke persoon binnen de organisatie is dhr. E.J. Stuuat, algemeen directeur. Dhr. R.T. Meijer betreft de functie van KAM-coördinator en is door de directie aangewezen als de gedelegeerd verantwoordelijke voor Kwaliteit, Arbo- en Milieuaangelegenheden en daarmee ook de CO₂-prestatieladder.

2.3 Uitsluitingen

Heuvelman Ibis compenseert geen CO₂-uitstoot. Ook komt er tijdens de bedrijfsprocessen geen biomassa vrij welke kunnen worden verbrand. Er vindt geen verbranding plaats van plantaardige materialen. Alle geïdentificeerde bronnen zijn verantwoord in de CO₂-emissie inventarisatie.

3 Kwantificering van de CO₂-uitstoot

3.1 Algemeen

Ten behoeve van niveau 3 van de CO₂-prestatieladder zijn de scope 1 en 2 emissies bepaald.

Scope 1 emissies zijn de directe emissies van Heuvelman Ibis BV en bestaan uit het totaal van de CO₂-uitstoot als gevolg van:

- De verbranding van vloeibare brandstoffen door scheepsmotoren, grondverzetmachines, funderingsmachines, hulpmaterieel en bedrijfswagens, en;
- De verbranding van aardgas ten behoeve van de verwarmingssystemen.

Scope 2 emissies zijn de indirecte emissies van Heuvelman Ibis BV en bestaan uit het totaal van de CO₂-uitstoot als gevolg van:

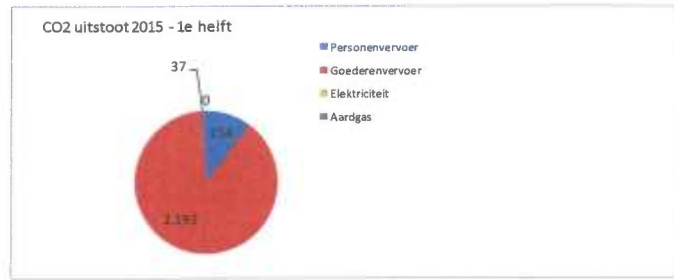
- Het verbruik van elektriciteit, en;
- De verbranding van vloeibare brandstoffen door motoren van privéwagens van werknemers en waar door werknemers zakelijke ritten mee worden gemaakt.

Hoeveelheidsbepaling van de CO₂-uitstoot wordt uitgevoerd door de KAM-coördinator. De basis voor de bepaling van de CO₂-uitstoot voor de scope 1 emissies, zijn de hoeveelheden van de verbruikte energie. Het betreffen hier kwantificeerbare cijfers bij inkoop. De facturen van de brandstofleveranciers (met vermelding van de hoeveelheid geleverde liters brandstof) en de aardgasleverancier (met vermelding van de hoeveelheid geleverde kubieke meters gas) liggen hieraan ten grondslag.

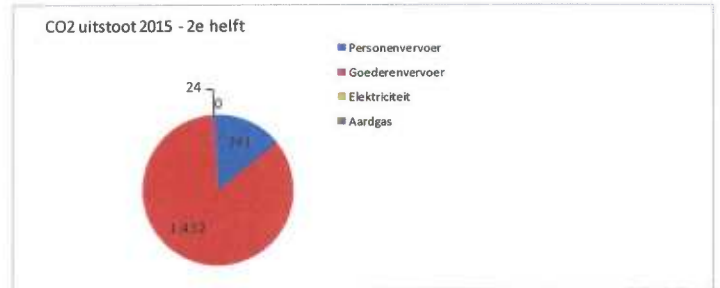
Voor de scope 2 emissies is de factuur van de electriciteitsleverancier (met vermelding van de hoeveelheid verbruikte kWh) en de rittenstaten van de werknemers die rijden in privéwagens (met vermelding van de zakelijk gereden kilometers), de basis. Werknemers zijn op straffe van passende bedrijfsgebonden sancties verplicht de werkelijk gereden kilometers te noteren.

Als meetapparatuur worden in alle gevallen geijkte meters gebruikt (brandstofdebietmeters van de brandstofleveranciers, gas- en elektriciteitsmeters van de energieleveranciers en kilometertellers van de privéwagens van werknemers). Met behulp van de website www.co2emissiefactoren.nl (bron: SKAO Handboek CO₂-prestatieladder 3.0) kan vervolgens de CO₂-uitstoot worden vastgesteld en eventuele wijzigingen ten opzichte van voorgaande jaren worden geanalyseerd. De hoeveelheden product welke ten grondslag liggen aan de berekening van de totale CO₂-uitstoot zijn 100% accuraat.

EERSTE HELFT 2015		
Hoeveelheid CO ₂ - Scope 1	2.452 ton	99%
Hoeveelheid CO ₂ - Scope 2	32 ton	1%
Totale hoeveelheid CO₂	2.484 ton	100%
Personenvervoer	254 ton	10%
Goederenvervoer	2.193 ton	88%
Elektriciteit	0 ton	0%
Aardgas	37 ton	1%



TWEEDE HELFT 2015		
Hoeveelheid CO ₂ - Scope 1	1.662 ton	98%
Hoeveelheid CO ₂ - Scope 2	35 ton	2%
Totale hoeveelheid CO₂	1.697 ton	100%
Personenvervoer	241 ton	14%
Goederenvervoer	1.432 ton	84%
Elektriciteit	0 ton	0%
Aardgas	24 ton	1%



GEHEEL 2015		
Hoeveelheid CO ₂ - Scope 1	4.115 ton	98%
Hoeveelheid CO ₂ - Scope 2	67 ton	2%
Totale hoeveelheid CO₂	4.182 ton	100%
Personenvervoer	495 ton	12%
Goederenvervoer	3.625 ton	87%
Elektriciteit	0 ton	0%
Aardgas	62 ton	1%

