

Voortgangsrapportage CO₂-emissie 1^e semester 2018

Scope 1 en 2

Namens de directie,

E.J. Stuit

22 oktober 2018



1 Inleiding CO₂-emissie inventarisatie

(Handboek CO₂-prestatieladder 3.0 / 1.A.1/1.A.2/2.A.1/2.A.2/2.A.3/3.A.1/3.A.2)

1.1 Algemeen

Heuvelman Ibis is zich ervan bewust dat de bedrijfsvoering invloed heeft op het milieu. Om de effecten van het handelen van Heuvelman Ibis inzichtelijker te maken, is ervoor gekozen om deel te nemen aan de CO₂-prestatieladder, met als uiteindelijke doelstelling de CO₂-uitstoot te reduceren. Om deze doelstelling te kunnen realiseren, is het nodig om de huidige CO₂-uitstoot in kaart te brengen.

Dit verslag over de eerste helft van 2018 beschrijft hoe de CO₂-uitstoot is bepaald over deze periode en geeft inzicht over de scope 1 en scope 2 CO₂-emissies. De scope 3 emissies worden separaat gecommuniceerd.

In het eerste halfjaar van 2018 zijn er geen projecten in uitvoering waarop gunningsvoordeel ten aanzien van CO₂-emissie van toepassing is.

De certificerende instantie verifieert jaarlijks de CO₂-emissie inventarisatie.

1.2 Reikwijdte van de rapportage

Om doelstellingen met betrekking tot CO₂-reductie te kunnen bepalen, is het noodzakelijk dat de CO₂-uitstoot in kaart wordt gebracht ("carbon footprint"). Dit rapport heeft betrekking op de inventarisatie van de CO₂-uitstoot in het kalenderjaar 2017. De emissie-inventarisatie is opgesteld conform de ISO 14064-1 norm. Met deze CO₂-emissie inventarisatie heeft Heuvelman Ibis overeenkomstig eis 3.A.1 uit de CO₂-prestatieladder 3.0 de CO₂-uitstoot inzichtelijk gemaakt. De CO₂-emissie inventarisatie wordt geverifieerd door een certificerende instantie. Heuvelman Ibis zal jaarlijks de CO₂-uitstoot bepalen en deze vergelijken met de uitstoot in het referentiejaar 2014. De actuele ontwikkelingen worden gepubliceerd op de website www.heuvelman-ibis.nl (zoekterm "CO₂-prestatieladder") en intern gecommuniceerd middels nieuwsbrieven.

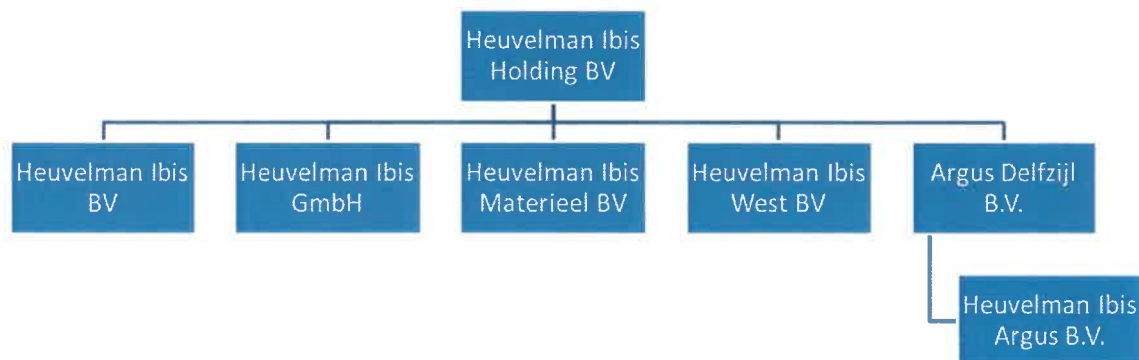
1.3 Beleidsverklaring

De directie van Heuvelman Ibis streeft naar continuïteit in haar bedrijfsvoering. Hierbij vindt zij het van groot belang dat door deze bedrijfsvoering het milieu zo min mogelijk wordt belast. Continue reductie van CO₂-uitstoot door bewust energiemanagement is één van de mogelijkheden om dit streven na te komen. De reductiedoelstellingen en hoe Heuvelman Ibis denkt deze doelstellingen te bereiken, worden beschreven in het "Energiemanagementplan".

2 Beschrijving van de organisatie

2.1 Organisatorische grens

Hieronder is het organogram weergegeven van de Heuvelman Ibis Holding.



Met behulp van de laterale methode is de organisatorische grens bepaald. Als startbedrijf is Heuvelman Ibis BV gekozen. Als basisdocument dient hiervoor het Omzetoverzicht Crediteuren waarin alle crediteuren (aanbieders) naar inkoopomzet op afnemende volgorde zijn gerangschikt. Vervolgens zijn de A-aanbieders vastgesteld, dit zijn de aanbieders die verantwoordelijk zijn voor de cumulatieve 80% van inkoopomzet. Vervolgens zijn de C-aanbieders bepaald, dit iteratieve proces is herhaald totdat er zich geen C-aanbieders meer onder de A-aanbieders bevinden. De C-aanbieders zijn Heuvelman Ibis GmbH, Heuvelman Holding BV, Heuvelman Ibis West BV en Argus Delfzijl BV. De organisatorische grens van de rapporterende instelling is door deze analyse vastgesteld op Heuvelman Ibis Holding BV. Heuvelman Ibis BV, Argus Delfzijl BV, Heuvelman Ibis West BV en Heuvelman Ibis GmbH zijn dochterondernemingen van Heuvelman Ibis Holding BV.

2.2 Verantwoordelijke personen

De hoogst verantwoordelijke persoon binnen de organisatie is dhr. E.J. Stuu, algemeen directeur. Dhr. R.T. Meijer betreft de functie van KAM-coördinator en is door de directie aangewezen als de gedelegeerd verantwoordelijke voor Kwaliteit, Arbo- en Milieuaangelegenheden en daarmee ook de CO₂-prestatieladder.

2.3 Uitsluitingen

Heuvelman Ibis compenseert geen CO₂-uitstoot. Ook komt er tijdens de bedrijfsprocessen geen biomassa vrij welke kunnen worden verbrand. Er vindt geen verbranding plaats van plantaardige materialen. Alle geïdentificeerde bronnen zijn verantwoord in de CO₂-emissie inventarisatie.

3 Kwantificering van de CO₂-uitstoot

3.1 Algemeen

Ten behoeve van niveau 3 van de CO₂-prestatieladder zijn de scope 1 en 2 emissies bepaald.

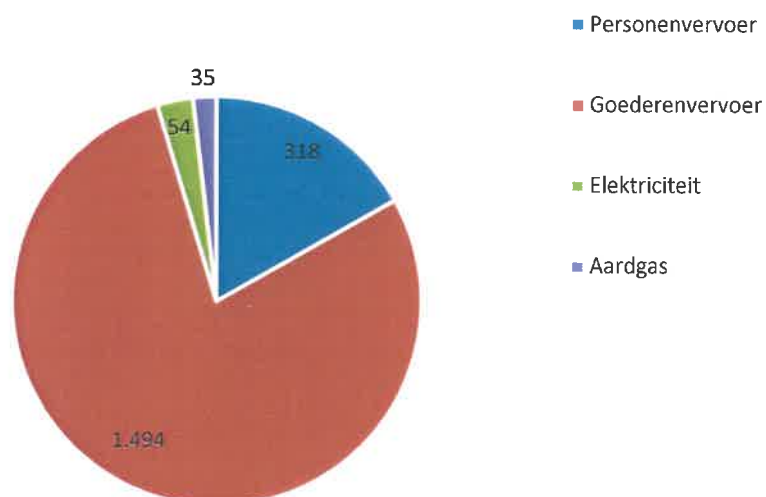
3.2 Scope 3 emissies

Ten aanzien van het behalen van niveau 5 van de CO₂-prestatieladder heeft Heuvelman Ibis over het jaar 2017 de materiële scope 3 emissies bepaald.

Deze zijn verwerkt in het document "Materiële scope 3 emissies 2017".

TOTAAL 2018 - eerste helft			
Hoeveelheid CO ₂ - Scope 1		1.829 ton	96%
Hoeveelheid CO ₂ - Scope 2		73 ton	4%
Totale hoeveelheid CO₂		1.902 ton	100%
<hr/>			
Personenvervoer		318 ton	17%
Goederenvervoer		1.494 ton	79%
Elektriciteit		54 ton	3%
Aardgas		35 ton	2%

CO₂-uitstoot (ton) - 1e helft 2018



3.3 Omvang van het bedrijf

De groottecategorie is "middelgroot".

3.4 Reductiemaatregelen

Per 1 januari 2019 is het kantoor van Heuvelman Ibis verbouwd en gereed voor ingebruikname. Het kantoor is dan volledig van het gas af. Op het dak liggen een groot aantal zonnepanelen die gezamenlijk maar liefst 38.000 kW leveren. Genoeg om de elektrische waterpomp voorzien van de benodigde ampères en de temperatuur in het pand op een aangenaam niveau te houden, zowel in koude als in warme tijden. Uiteraard is het kantoor voorzien van Ledverlichting.

Voor zowel bezoekers als voor eigen medewerkers worden er laadpalen geplaatst.

Heuvelman Ibis breidt haar vloot uit met twee nieuwe kraanschepen. De Ibis VI komt in maart 2019 in de vaart, de Ibis VII een half jaar later. Beide schepen zijn voorzien van moderne stage 5 motoren met rookgasfilter en katalysator.

Het kranenpark wordt gedeeltelijk vervangen door nieuwe kranen. De 30 tons Sennebogen 830 voorzien van Tier 4 Final motor wordt inmiddels alweer een half jaar ingezet. Daarnaast zijn er 8 nieuwe hydraulische rupskranen besteld en één nieuwe mobiele bandenkraan, alle voorzien van Tier 4 Final motoren.